

Istruzioni e manuale utente

MB300



ALNOVA®

Millasur, SL.
Rúa Eduardo Pondal, nº 23 - Pol. Ind. Sigüeiro
15688 - Oroso - A Coruña 981 696465 www.millasur.com

CE

ANOVA desidera congratularsi con Lei per aver scelto uno dei nostri prodotti e garantisce l'assistenza e la collaborazione che ha sempre contraddistinto nel tempo il nostro marchio. Questa macchina è progettata per durare molti anni e per essere molto utile se utilizzata secondo le istruzioni contenute nel manuale d'uso. Consigliamo quindi di leggere attentamente questo manuale di istruzioni e di seguire tutti i nostri consigli. Per ulteriori informazioni o domande, puoi contattarci tramite i nostri supporti web come www.anova.es.

INFORMAZIONI SU QUESTO MANUALE

Prestare attenzione alle informazioni fornite in questo manuale e sulla macchina per la propria sicurezza e quella degli altri.

- Questo manuale contiene le istruzioni per l'uso e la manutenzione.
- Portate con voi questo manuale quando andate a lavorare con la macchina.
- I contenuti sono corretti al momento della stampa.
- I diritti di apportare modifiche sono riservati in qualsiasi momento senza che ciò influisca sulle nostre responsabilità legali.
- Questo manuale è considerato parte integrante del prodotto e deve rimanere con esso in caso di prestito o rivendita.
- Chiedi al tuo rivenditore un nuovo manuale in caso di smarrimento o danneggiamento.

LEGGERE ATTENTAMENTE QUESTO MANUALE PRIMA DI UTILIZZARE LA MACCHINA

Per garantire che la macchina fornisca i migliori risultati, leggere attentamente le linee guida per l'uso e la sicurezza prima di utilizzarla.

ALTRE AVVERTENZE:

L'uso non corretto potrebbe causare danni alla macchina o ad altri oggetti.

L'adeguamento della macchina a nuove esigenze tecniche potrebbe causare differenze tra il contenuto di questo manuale e il prodotto acquistato.

Leggere e seguire tutte le istruzioni in questo manuale. La mancata osservanza di queste istruzioni potrebbe causare gravi lesioni personali.

INDICE

1. ISTRUZIONI DI SICUREZZA DI BASE
2. PRECAUZIONI D'USO
3. SPECIFICHE TECNICHE
4. PARTI DELLA MACCHINA
5. AREE DI APPLICAZIONE
6. ISTRUZIONI PER L'INSTALLAZIONE DELLA CATENA
7. MANUTENZIONE DELLA CATENA
8. AMBIENTE
9. VISTA ESPLOSA
10. DICHIARAZIONE DI CONFORMITÀ CE

1. ISTRUZIONI DI SICUREZZA DI BASE

Leggere tutte le avvertenze di sicurezza e tutte le istruzioni. mancato Avvertenze e istruzioni possono causare scosse elettriche, incendi e/o ferite gravi.

Nota: salvare tutti gli avvisi e le istruzioni per riferimento futuro.

Nota 2: Per utensile elettrico si intendono sia gli utensili che sono collegati direttamente alla corrente sia quelli che funzionano tramite una batteria.

1. Mantieni il posto di lavoro pulito e ordinato. Non utilizzare strumenti in luoghi di lavoro e banchi disordinati, poiché è più probabile che si verifichino incidenti. Pulisci il luogo prima di utilizzare lo strumento.
2. Prestare attenzione all'ambiente di lavoro. Non utilizzarlo in luoghi bui e umidi. Gli utensili elettrici o cordless non devono essere esposti alla pioggia (acqua) e non devono essere utilizzati in presenza di liquidi infiammabili o combustibili.
3. Non consentire alle persone di toccare gli strumenti o i cavi di collegamento.
4. Quando gli utensili elettrici non sono in uso, devono essere conservati in un luogo sicuro e asciutto, dove i bambini non possono raggiungerli.
5. Deve essere utilizzato entro la capacità di carico specificata dall'utensile.
6. Utilizzare uno strumento appropriato per il volume di lavoro da svolgere. Non utilizzare gli strumenti per lo scopo sbagliato.
7. Indossare indumenti adatti. Non indossare ornamenti o indumenti larghi per evitare lesioni causate dalla rotazione ad alta velocità dello strumento. È adatto indossare scarpe antiscivolo quando si lavora all'aperto. Indossa occhiali di sicurezza. Indossare una maschera e occhiali quando esiste il pericolo di inalazione di polvere.
8. Non danneggiare il cavo. Non tirare il cavo di alimentazione per scollegare la spina, ecc. Inoltre, evitare che il cavo di alimentazione tocchi oggetti molto caldi, bordi metallici affilati o si unisca.
9. Fissare il pezzo. Utilizzare dispositivi di bloccaggio o banchi di lavoro.
10. Non assumere posture anomale, assicurati di mantenere una postura sicura e di mantenere l'equilibrio. Utilizzare sempre lo strumento con fermezza e sicurezza.
11. Prestare attenzione alla manutenzione degli strumenti. Lo strumento deve essere mantenuto in buone condizioni, sempre affilato per buoni risultati e sicurezza. Lubrificare le parti secondo le normative. Controllare regolarmente i cavi. Se si riscontrano danni, inviarli al centro di assistenza designato per la riparazione. Il mango deve essere mantenuto asciutto, pulito e privo di grasso.
12. Quando l'utensile non è in uso o quando si eseguono attività di manutenzione come la sostituzione degli accessori di taglio, assicurarsi che l'utensile non sia collegato alla fonte di alimentazione.
13. Le regolazioni alla macchina devono essere sempre eseguite con l'utensile spento e senza collegamento alla rete.
14. Evitare avviamenti accidentali. Prima di inserire la batteria, assicurarsi che l'interruttore sull'utensile sia spento.
15. Rimani sintonizzato quando lavori. Prestare attenzione al pezzo e agli strumenti. Non usare strumenti quando sei stanco.
16. Prima di utilizzare l'utensile, controllare attentamente se la protezione o altre parti dell'utensile sono danneggiate, controllare se tutte le parti mobili sono nella posizione corretta e se le parti da fissare sono fissate correttamente, ecc. In caso di parti danneggiate, farle riparare o sostituire immediatamente da un'officina specializzata. Se si verifica un problema con l'interruttore sull'utensile, farlo sostituire immediatamente da un centro di assistenza speciale. Non usarlo se non è in buone condizioni.
17. Durante il lavoro, il corpo non deve essere in contatto con conduttori di terra, come tubi di ferro, radiatori, frigoriferi, ecc. Devi indossare calzature adatte.
18. Quando si sostituiscono le parti, utilizzare le parti di marca originale. L'utilizzo di altre parti può provocare lesioni gravi.

19. Al Collegare l'alimentazione, prestare attenzione se la tensione di alimentazione è uguale a quella di targa. Quando la tensione dell'alimentatore è superiore alla tensione applicabile dello strumento, è facile danneggiare lo strumento e causare danni allo strumento. Al contrario, se la tensione di alimentazione è inferiore alla tensione richiesta dall'utensile, sarà dannosa per il motore.
20. Evitare il contatto con sostanze corrosive in ambiente pulito, asciutto e ventilato con una temperatura di 0-40 °C e un'umidità relativa non superiore al 75%. Tenere la batteria lontana da fuoco e fonti di calore, pioggia e acqua
21. Non caricare il prodotto dal terminale di scarica e deve essere caricato dalla presa di ricarica con il caricabatterie corrispondente. Quando la barra dell'indicatore di carica del caricabatterie smette di scorrere, rimuovere la spina di ricarica in tempo per evitare di sovraccaricare la batteria.
22. Non tenere materiali infiammabili ed esplosivi vicino alla batteria o al caricabatterie durante la carica.
23. Il prodotto ha una funzione di protezione contro le sovratensioni. Quando la corrente di utilizzo dell'apparecchiatura elettrica supera la corrente di uscita massima del prodotto, il circuito di protezione scatterà e l'apparecchiatura elettrica non funzionerà.
24. Si prega di utilizzare il caricabatteria originale per caricare la batteria e prolungarne la durata.
Evitare la ricarica ininterrotta a lungo termine e la ricarica con caricabatterie che non soddisfano i requisiti per evitare danni o pericoli. Non è consigliabile caricare la batteria per lungo tempo. Scollegalo quando è completamente carico.
25. La conservazione a lungo termine accelera l'autoscarica della batteria. La temperatura ambiente e l'umidità comprese tra 10 ° C ~ 30 ° C e 65 ± 20% sono adatte per questo stoccaggio. L'impatto di questa scarica dovuta al tempo richiederà un ciclo di carica-scarica ogni tre mesi per ripristinare le prestazioni originali della batteria.
Per evitare la perdita di capacità della batteria, caricare la batteria almeno una volta ogni 3 mesi.
26. È necessario utilizzare la batteria e il caricabatterie originali della macchina.
27. Quando la batteria è completamente carica, scollegarla dall'alimentazione.
28. La batteria è dotata di protezione dalla temperatura, protezione da bassa tensione e protezione da picchi di tensione. L'alimentazione risulta essere anormale durante l'uso, si prega di controllare se la temperatura è troppo alta a causa di un uso irragionevole e deve essere raffreddata prima dell'uso. Si prega di caricare in tempo quando la tensione è troppo bassa e anche la corrente di lavoro proteggerà.
29. Se la batteria presenta scintille, fumo o un odore particolare durante il funzionamento, rimuoverla immediatamente e contattare il rivenditore autorizzato.
30. Si prega di utilizzarlo a una temperatura compresa tra 0 e 40 gradi, caricando la batteria in buone condizioni ambientali.



Indossa gli occhiali e proteggi i tuoi occhi

Indossa una maschera antipolvere per evitare di inalare la polvere.

Indossare cuffie antirumore per evitare danni all'udito

2. PRECAUZIONI D'USO

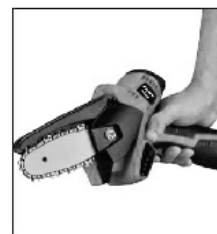
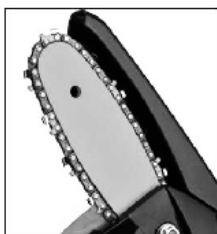
31. Caricare la batteria, la luce rossa si accenderà durante la ricarica e la luce verde si accenderà quando sarà completamente carica.
32. Installare la catena secondo i requisiti del diagramma di funzionamento.
Nota: scollegare la batteria durante l'installazione e la rimozione della barra o della catena.
33. Al termine dell'installazione, accendere prima la macchina senza carico e osservare che la macchina funziona normalmente.
34. Non è consigliabile tagliare troppo forte, a seconda della situazione di taglio reale, prima piccolo e poi grande.

3. SPECIFICHE TECNICHE

MODELLO	MB300
Voltaggio	16V
Velocità a vuoto	4600 giri/min
Dimensione della barra	4"
Energia	252W
batteria	2 PZ
Tempo di caricamento	1,5h

4. PARTI DELLA MACCHINA

1. Copricatena
2. Spada
3. Catena
4. Interruttore di accensione
5. Impugnatura antiscivolo
6. Batteria



ALNOVA[®]

5. AREE DI APPLICAZIONE



Tagliare il bambù
alberi da frutto



Taglio dell'albero



Taglio della legna da ardere



Potatura degli
alberi da frutto

6. ISTRUZIONI PER L'INSTALLAZIONE DELLA CATENA

- FASE 1: Installare la barra e la catena sulla ruota dentata e regolare la catena nella posizione corretta.
- FASE 2: Chiudere il coperchio della barra e installare le viti.
- FASE 3: utilizzare una chiave per serrare i bulloni.



1



2



3

7. MANUTENZIONE DELLA CATENA

1. Manutenzione generale della motosega:

- Per mantenere l'utensile in condizioni ottimali durante le operazioni di taglio, assicurarsi di mantenere i denti della catena affilati e affilarli correttamente come mostrato nella figura sottostante.

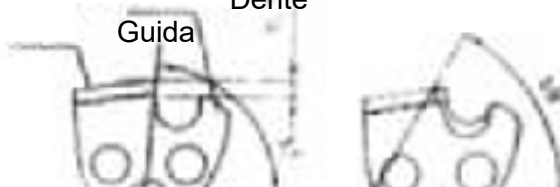
Angolo del dente laterale



Ideale quando l'angolo
del dente superiore è di
30 gradi

Dente

Guida



Orientare i denti laterali a 85
gradi.

Angolo di lucidatura
superiore

Se i denti superiori e laterali
sono rettificati e orientati
correttamente, l'angolo di
affilatura superiore dovrebbe
convertirsi automaticamente
in un angolo di 60 gradi.

- Quando si lima la catena, fare attenzione a non toccare il dente di taglio quando si spinge la lima nella direzione indicata dalla freccia.
- Quando la catena è già stata affilata 2-3 volte, Potrebbe anche essere necessario limare leggermente la guida del dente superiore. Questo perché la guida viene utilizzata per misurare la profondità di taglio.
- Quando si lima il dente da taglio, perderà una certa altezza a causa della caratteristica forma curva del dente. Di conseguenza, il dente sarà più basso del misuratore di profondità, impedendogli di tagliare.
- Per compensare questo difetto, utilizzare una lima piatta per lucidare la parte superiore della guida del dente in modo che sia circa 0,5 mm più in basso rispetto alla punta del dente. Fare attenzione a non limare troppo la recinzione, altrimenti la lama di taglio tenderà a gripparsi e l'utensile si incepperà durante il taglio.

2. Rimuovere i trucioli di legno

- Dopo aver tagliato il legno
 - Passare il foro dell'olio lubrificante nella scanalatura della barra per rimuovere trucioli di legno e polvere, ecc.
 - Pulire il passaggio dell'olio lubrificante. A questo punto, rimuovere la barra per la manutenzione.

8. AMBIENTE



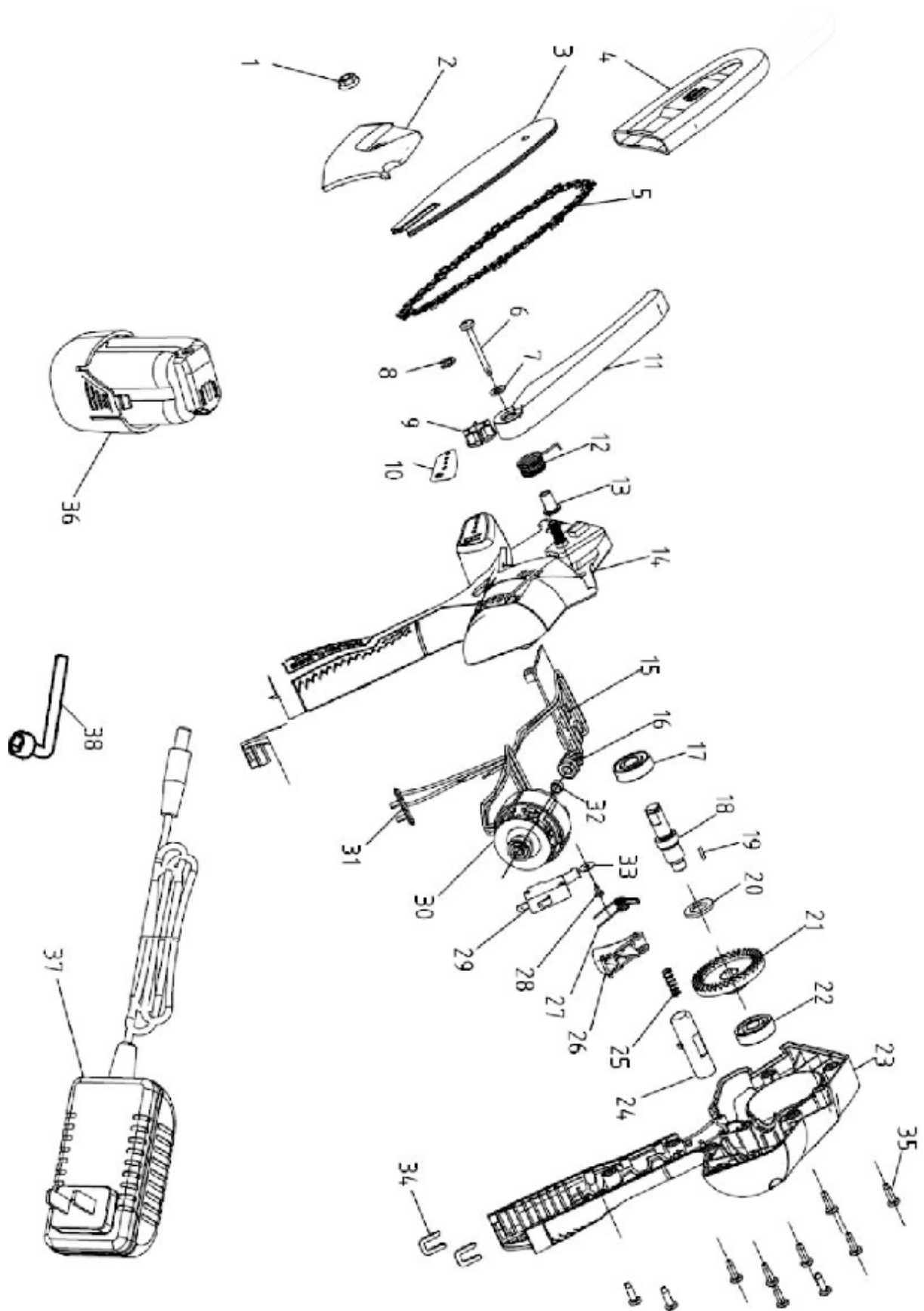
Se la macchina deve essere sostituita dopo un uso prolungato, non gettarla nei rifiuti domestici, smaltirla in modo sicuro per l'ambiente. Non versare mai residui di lubrificante per catene o miscela di carburante per 2 tempi nella rete fognaria o nel terreno. Devi andare in un punto di raccolta speciale o in una discarica.

Se la macchina deve essere smaltita o non è più necessaria, non gettare l'apparecchio insieme ai rifiuti domestici, ma smaltirlo nel rispetto dell'ambiente. Svuotare completamente i serbatoi olio/lubrificante e carburante e smaltire i rifiuti in un apposito punto di raccolta o discarica. Smaltire anche il dispositivo stesso in un punto di raccolta/riciclaggio concordato. In questo modo, le parti in plastica e metallo possono essere separate e riciclate. Le informazioni relative allo smaltimento di materiali e dispositivi sono disponibili presso l'amministrazione locale.

9. VISTA ESPLOSA

ALNOVA

MB300



10. DICHIARAZIONE DI CONFORMITÀ CE



AZIENDA DI DISTRIBUZIONE

MILLASUR, SL
RUA EDUARDO PONDAL, Nº 23 PISIGÜEIRO
15688 OROSO - A CORUÑA
SPAGNA

anova

DICHIARAZIONE DI CONFORMITÀ CE

In ottemperanza alle diverse Direttive CE, si conferma che, per la sua progettazione e costruzione, ed in base al marchio CE stampato dal costruttore su di essa, la macchina identificata in questo documento è conforme ai relativi e fondamentali requisiti in materia di salute e sicurezza delle citate direttive CE. Questa dichiarazione convalida il prodotto per visualizzare il simbolo CE.

Nel caso in cui la macchina venga modificata e tale modifica non venga approvata dal costruttore e comunicata al distributore, tale dichiarazione perde valore e validità.

Nome macchina: MOTOSEGA A BATTERIA

Modello: **MB300**

Standard riconosciuto e approvato a cui si conforma:

direttiva 2006/42/CE
direttiva 2014/35 / UE
direttiva 2014/30 / UE

Secondo la norma:

EN ISO 12100: 2010, EN 62841-1: 2015
EN 60745-2-13: 2009 / A1: 2010, EN 55014-1: 2006 / A2: 2011,
EN 55014-2: 2015, EN 61000-3-2: 2014,
EN 61000-3-3: 2013

Sigillo società

MILLASUR, S.L.U.

Rúa Eduardo Pondal,23 - Pol.EMP..Sigüeiro
15688-Oroso-A Coruña

Tel.(+34) 981 69 64 65 - Fax (+34) 981 69 08 61

e-mail: millasur@millasur.com

CIF: B-15 749 922

12/07/2021